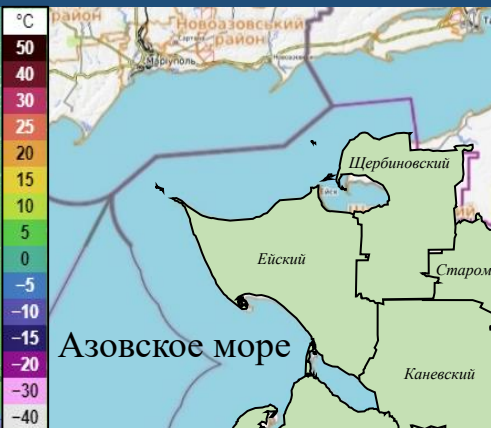




МОДЕЛЬ РАЗВИТИЯ ОБСТАНОВКИ В СООТВЕТСТВИИ С ПРОГНОЗОМ НА ТЕРРИТОРИИ КРАСНОДАРСКОГО КРАЯ



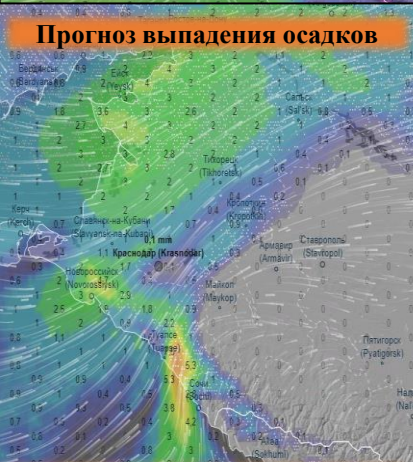
МЕТЕОРОЛОГИЧЕСКАЯ ОБСТАНОВКА НА ТЕРРИТОРИИ КРАСНОДАРСКОГО КРАЯ



По Краснодарскому краю: облачно с прояснениями. Ночью местами небольшие осадки, утром и днем временами осадки в виде дождя, мокрого снега, снега, днем в отдельных районах сильные осадки. Гололедно-изморозевые отложения, на дорогах гололедица. Утром и днем налипание мокрого снега на проводах и деревьях. Ветер западной четверти 5-10 м/с, местами порывы 15-20 м/с, на Черноморском побережье 15-20 м/с, местами порывы до 23 м/с. Температура воздуха ночью -3...-8°, местами на Азовском побережье 0...-5°, в восточной половине края -10...-15°; днем 0...+5°; в горах ночью -11...-16°, днем -2...-7°;

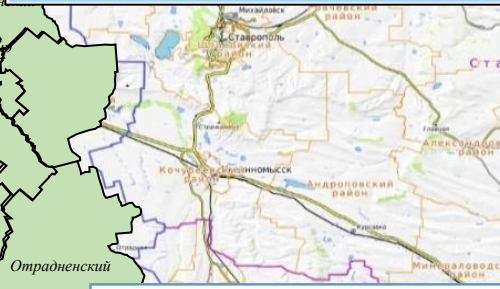
На Черноморском побережье: на участке Анапа-Геленджик ночью +3...-2°, днем 3...8°, на участке Джубга-Магри ночью -1...-6°, днем 0...+5°;

По г. Краснодару: облачно с прояснениями. Ночью без существенных осадков, утром и днем временами осадки в виде дождя, мокрого снега. На дорогах гололедица Ветер западной четверти 5-10 м/с, временами порывы 15-18 м/с. Температура воздуха ночью -5...-7°, днем 2...4°.



Прогнозируемая метеобстановка

Пн 13 фев	Вт 14	Ср 15	Чт 16	Пт 17	Сб 18	Вс 19	Пн 20	Вт 21	Ср 22
0	+4	0	-1	+4	+8	+7	+7	+7	+7
-4	-4	-2	-4	-4	0	+4	+2	+1	+1
8	16	10	10	11	20	14	18	10	11
2	8,1	3,3	0,7	13,4	6,8	12	12,9	12,6	3,4

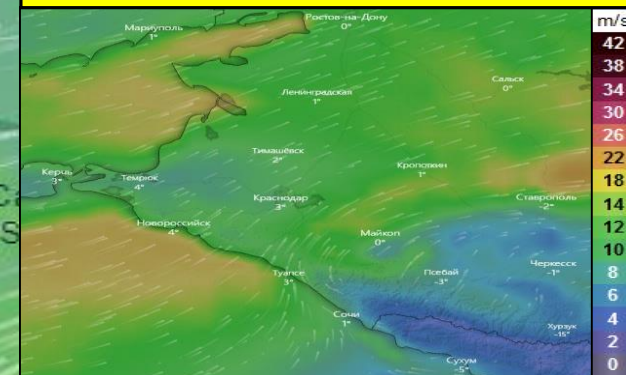
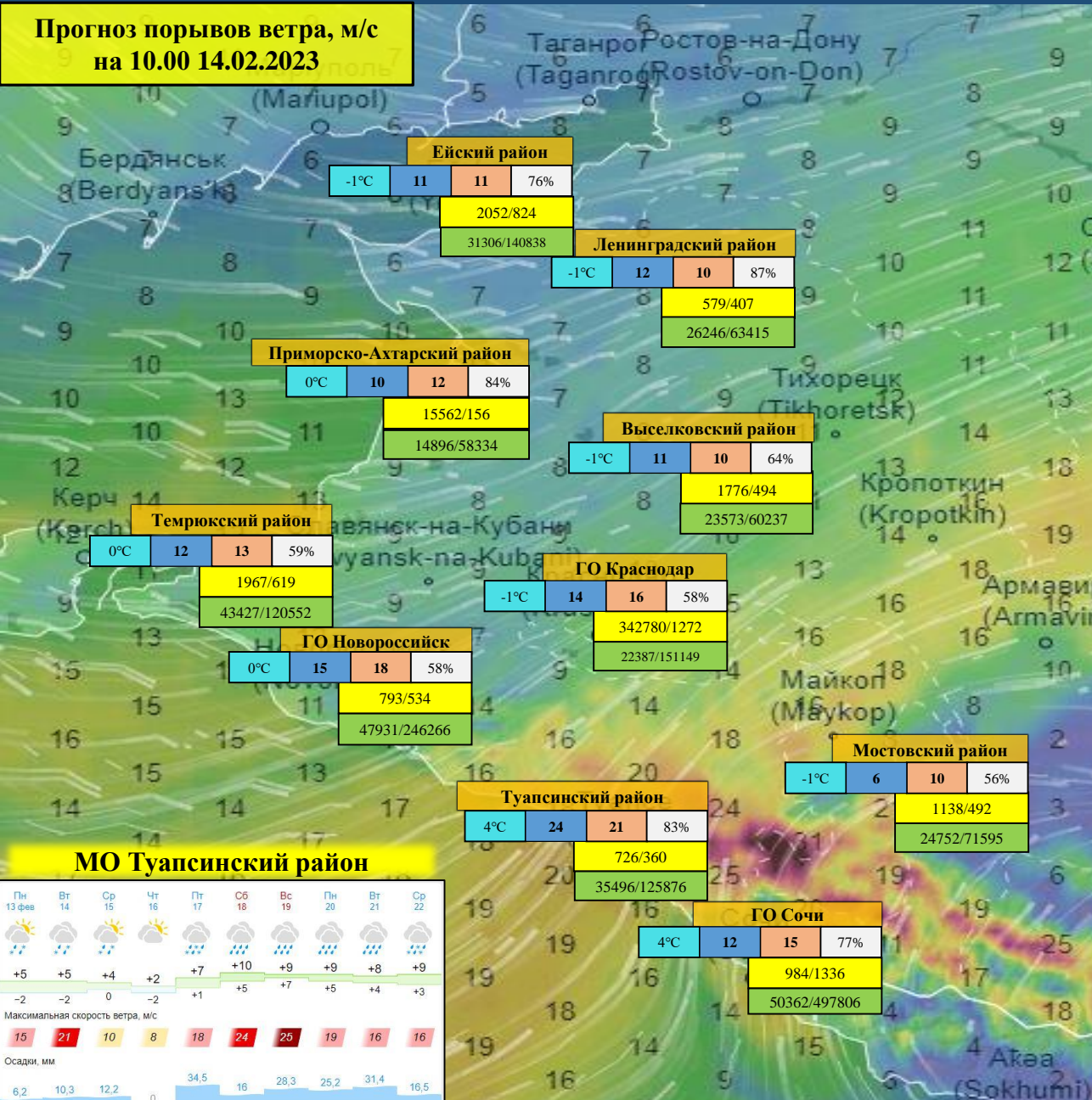


- ### Условные обозначения
- Муниципальные образования, в которых прогнозируется усиление ветра до 6-12 м/с
 - Муниципальные образования, в которых прогнозируется усиление ветра до 13-18 м/с
 - Муниципальные образования, в которых прогнозируется усиление ветра до 19-30 м/с

ИНФОРМАЦИОННЫЕ МАТЕРИАЛЫ ПО ПОРЫВАМ ВЕТРА НА ТЕРРИТОРИИ КРАСНОДАРСКОГО КРАЯ (с использованием информационных ресурсов Ventusky, Windy)

**Прогноз порывов ветра, м/с
на 10.00 14.02.2023**

**Прогноз порывов ветра, м/с
на 18.00 14.02.2023**



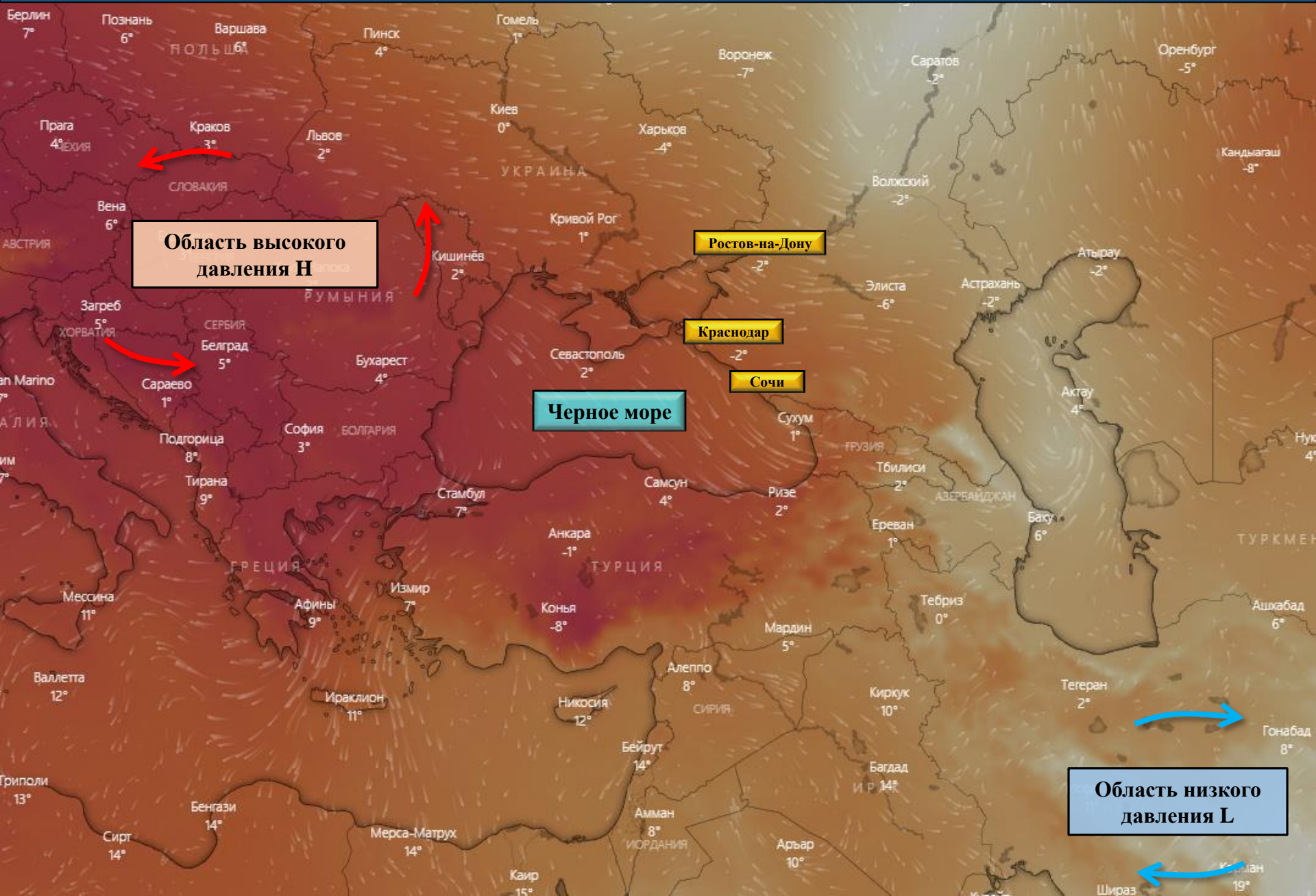
При наихудшем сценарии в зону отключения попадают:

44 муниципальных образований
1740 населенных пунктов
1 215 462 дома,
5 620 688 чел.;
6 153 СЗО;
1 165 автомобильных мостов.

МО Туапсинский район



ИНФОРМАЦИОННЫЕ МАТЕРИАЛЫ ПО МЕТЕООБСТАНОВКЕ НА ТЕРРИТОРИИ КРАСНОДАРСКОГО КРАЯ (использовались данные, представленные в информационном ресурсе погоды Windy)



ПРОВЕДЕНИЕ РАСЧЕТОВ ДЛЯ ОРГАНИЗАЦИИ НОРМАЛЬНЫХ УСЛОВИЙ ЖИЗНЕДЕЯТЕЛЬНОСТИ НАСЕЛЕНИЯ

(с использованием программно-расчетных комплексов)

В результате сильного ветра с порывами прогнозируется возникновение чрезвычайных ситуаций (происшествий), связанных с нарушением условий жизнедеятельности населения, повреждением (обрывом) ЛЭП и линий связи, нарушениями в системе ЖКХ.

РАСЧЕТ

потребности питьевой воды

Норма водообеспечения человека в сутки при малой физической активности (с энергозатратами до 5,0-105 Дж/ч (120 ккал/ч)) для различных видов водопотребления и режимов водообеспечения:

$$q = (NAn1 + nAn^2 + 5.5N\delta) * 1,6$$

Вывод: для организации трехразового подвоза воды (одна автоцистерна будет подвозить воду 3 раза в день по 4 000 л) необходимо привлечь 7 автоцистерн водоизмещением 4 000 л для обеспечения питьевой водой и 14 автоцистерн для обеспечения водой для приготовления пищи и умывания.

РЕКОМЕНДАЦИИ ПО ПРОВЕДЕНИЮ ПРЕВЕНТИВНЫХ МЕРОПРИЯТИЙ ПО СИЛЬНОМУ ВЕТРУ НА ТЕРРИТОРИИ КРАСНОДАРСКОГО КРАЯ

Комплекс превентивных мероприятий

1. Довести прогноз до глав городских и сельских поселений, руководителей туристических групп, руководителей санаторно-курортных комплексов, руководителей баз и зон отдыха, руководителей предприятий, организаций, аварийно-спасательных формирований;
2. Провести, при необходимости (в соответствии с прогнозной информацией), заседания комиссии по предупреждению и ликвидации чрезвычайных ситуаций и обеспечению пожарной безопасности по вопросам предупреждения возможных чрезвычайных ситуаций (происшествий), обусловленных неблагоприятным прогнозом, с введением режима повышенной готовности.
3. Поддерживать в постоянной готовности системы оповещения населения, при необходимости провести оповещение населения о возможном возникновении ЧС и происшествий;
4. Проверить готовность специальной техники, аварийно-спасательных и аварийно-восстановительных бригад муниципального звена территориальной подсистемы РСЧС в случае реагирования на возможные чрезвычайные ситуации (происшествия);
5. Поддерживать на необходимом уровне запасы материальных и финансовых ресурсов для ликвидации чрезвычайных ситуаций;
6. Усилить контроль за регистрацией групп туристов, направляющихся в горные районы, и обеспечить их достоверной информацией о метеоусловиях на маршрутах;
7. Организовать подготовительные работы по проведению эвакуации людей и материальных ценностей, при необходимости провести заблаговременную эвакуацию;
8. Другие мероприятия с учетом особенностей территории, прогнозной информации и складывающейся оперативной обстановки.